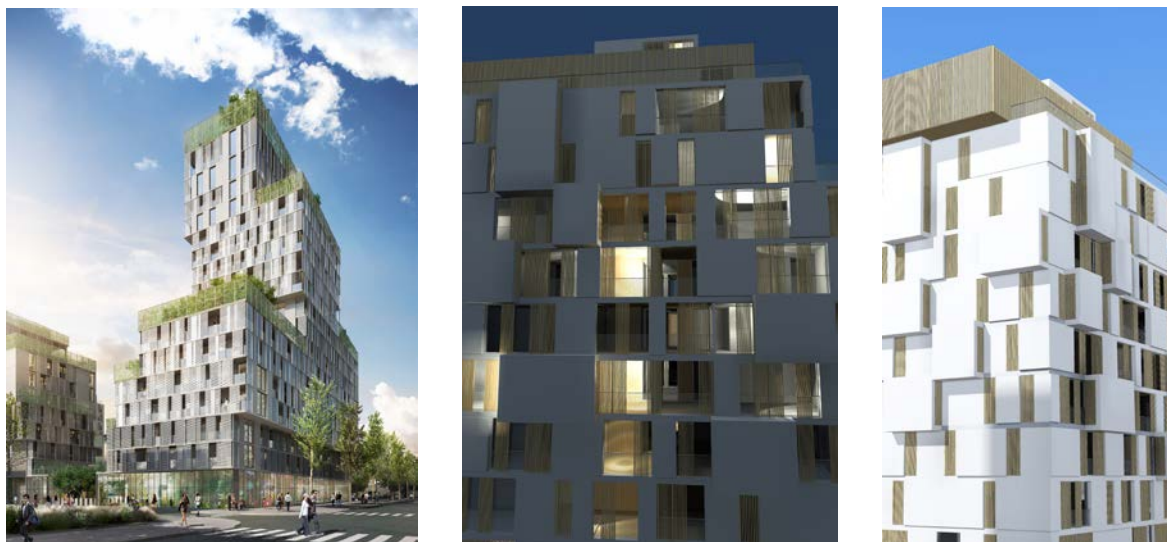


ECO QUARTIER ILOT 2B



Introduction au 2 projets :

Inscrit dans le principe urbanistique du parc habité, les projets de l'ilot Nord et de l'ilot Sud dessinés par notre agence revendiquent une expression architecturale à la fois urbaine et singulière, qui raisonne avec les autres formes bâties de l'ilot et préserve les transparences montagnes / mer.

Conjugués aux différents et originaux édifices à venir, ces projets proposent des formes d'habité sensibles à la fois aux orientations, aux vents et aux vues, et cherchent à offrir un paysage urbain nouveau, structuré et riche de situations possibles afin, qu'une fois ce nouveau morceau de ville constitué, ils s'accordent, non pas seulement à l'échelle de l'ilot, mais aussi à l'échelle du parc habité ; espérant que dans ses variétés architecturales soit préservé une identité méditerranéenne remarquable, vivante, forte et incarnée, à l'image de ses futurs habitants.

Projets ilot SUD et NORD - AAYP

Les projets situés aux 2 angles Nord Est de la rue Ruffi et du futur Mail des ilots Sud et Nord proposent de concevoir des immeubles de logements de 9 et 10 étages qui réinterrogent la question du vivre-ensemble à Marseille, dans un climat et une culture méditerranéenne, et ce, suivant 9 prérogatives :

Offrir un logement qui donne à chacun le sentiment et l'opportunité de pouvoir réellement s'établir en privilégiant la qualité des logements, leurs spatialités et leurs potentialités implicites caractérisées par une expression et une plasticité architecturale à la fois juste, simple et méditerranéenne.

Puiser dans l'imaginaire afro-méditerranéen pour construire des lieux de vie singuliers propres à cet art de vivre « dedans / dehors » où se mêlent ombre et pleine lumière ; et jouer de cette dualité pour construire une rhétorique formelle non stigmatisante basée sur la notion de filtre, d'épaisseur et d'éclat revitalisant.

Offrir à chaque habitant l'opportunité de partager des lieux extérieurs et intérieurs par l'usage de terrasses communes où il sera possible de se rencontrer, de jouir de bains de soleil, de partager un repas ou de « laver et sécher son linge sale » ensemble, tout en préservant une intimité de vie et d'habitat renforcée par la mise à distance des appartements entre eux par l'invention de loggias distributives.

Permettre à chacun de vivre une relation sensuelle avec le climat, en créant des loggias de plein pied filtrées par des claustras de bois fins ou épais suivant le projet et des stores extérieurs micro-perforés blancs afin de ne pas souffrir d'une exposition trop brutale et de préserver une intimité relative pour chacun.

Donner à tous le sentiment d'individualité de son logement en l'articulant par une loggia distributive qui met à distance les lieux de vie des couloirs de distribution et offre un seuil extérieur appropriable à chacun.

Dialoguer avec les éléments climatiques méditerranéens ; ciel azuréen, lumière aveuglante, brise de mer, et jouir de cette opportunité géographique pour que ces éléments participent à l'ancrage anthropologique de chacun.

Chercher par les jeux dedans / dehors, ombres / lumières, espace ouvert / espace enclos, et par leurs multiples orientations, à s'inscrire dans une démarche environnementale simple et explicite.

Donner à chaque logement l'opportunité d'expositions et d'horizons multiples, tout en les préservant des promiscuités visuelles et relationnelles voisines et permettre à chaque logement d'offrir au moins deux modes d'aménagement et d'appropriation des espaces intérieurs, pour que chacun puisse vivre plus librement son habitat.

Utiliser des matériaux locaux, non industriels, sobres et nobles à forte valeur humaine ajoutée afin que les logements soient le témoignage d'une humaine et naturelle expression (claustra en lamelles fines ou épaisses de bois sur cadre métallique invisible, vitrage clair sur profil granité, béton coulé en place, enduit minéral de poudre de marbre blanc lisse).

En béton coulé en place et revêtus d'un enduit minéral de poudre de marbre blanc, les projets se conçoivent comme des bâtiments sculpturaux constitués de terrasses, d'émergences ou de creusements minéraux habités, aux couleurs et reflets d'une blancheur éclatante filtrée par un ensemble de claustras donnant aux intérieurs une aura mystérieuse et attirante.

Chaque projet trouve une expression et un rapport au dehors singulier pour garantir un chez-soi à la fois personnalisé et urbanistiquement différent.

L'immeuble d'angle de l'îlot Nord se conçoit comme un prisme creusé et marqueté de claustras de bois verticaux sur plusieurs niveaux qui jouent, par l'alternance de leurs orientations, à masquer ou exposer les terrasses-loggias de chaque logement.

L'immeuble d'angle situé à l'opposé, sur l'îlot Sud, se conçoit lui comme une masse pleine sculptée en bossage ou en creux, laissant apparaître par ses jeux formels, les ombres et les éclats blancs aveuglants de lumières dessinées par ses saillies ou ses intérieurs évidés.

Chaque typologie acquérant dans la variété de ses émergences des opportunités de vues et d'espaces particuliers.

Une fois réalisé, les projets entendent s'inscrire dans la culture rocheuse et géographique de la côte marseillaise, en célébrant sa particulière blancheur calcaire, et offrir aux futurs habitants comme aux nouveaux flâneurs urbains l'opportunité de vivre une expérience urbaine, métaphysique et géographique corollaire d'une « immatérialité » éminemment azurée.

Yvann Pluskwa, architecte DPLG

Données quantitatives :

Année : 2013 / 2017

Projet neuf / Statut : **En cours**

Programme : **Logements et commerces**

Adresse : **Marseille 13**

Maître d'Ouvrage : **Privé**

Surface : **20 410m²**

Montant des travaux : **29 602 500 €HT**

Equipe : **Philippe Gazeau architecte mandataire & Herreros arquitectos**