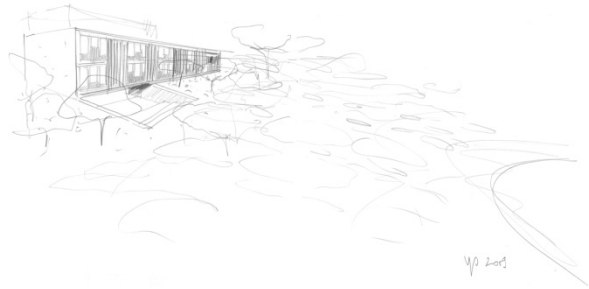


SIEGE AMERICAN VINTAGE



Le contexte :

Le projet présenté porte sur la création du siège d'American Vintage comprenant 2 200 m² de bureaux et 4 000 m² d'entrepôt ainsi que les aménagements des espaces extérieurs. Le siège se trouve dans le parc d'activités de Signe à 40 minutes de Marseille, sur un plateau culminant adossé à un cirque de collines et s'ouvrant sur une pinède arborée de pins majestueux plongeant jusqu'à la mer en contrebas dans la baie de la Ciotat.

Loin, Sur l'horizon, Au bord de la forêt, Il était question ici pour nous de rendre compte de cette nature et de préserver cette énergie et ce calme.

Le projet :

Compte tenu de «l'éloignement» du site par rapport aux attraits et usages citadins de Marseille, il s'agissait de concevoir un bâtiment qui compenserait ses carences par des services multiples et comforts de travail. Le projet s'est donc conçu comme une «entité autonome» offrant à ses occupants une variété d'agréments distrayants, stimulants et apaisants ; hammam, sauna, salle de sport, cafétéria, salon, coursives «digressives et flâneuses», terrasses «oisives et contemplatives», alcôves extérieurs «indéterminées», terrain de football, constituant ces compléments programmatiques associés aux pratiques conventionnelles de travail.

Outre ces agréments d'usages, le projet cherchait implicitement dans ce territoire enchanteur à réengager des liens entre l'intimité des utilisateurs et leur propre naturalité, pour que le temps passé dans ce bâtiment soit potentiellement propice à un réel épanouissement. Fluide, ample, rythmé, le bâtiment dans la diversité et l'apparente simplicité de ses espaces réengagerait à travers la dynamique de ses relations, le corps, les mouvements, les sens afin de permettre à chacun de travailler agréablement.

Adossé aux nouveaux entrepôts et saisissant la pente naturelle du site, les ensoleillements et les vues, le projet s'est orienté «naturellement» au Sud face à la mer et cette majestueuse pinède sous la forme d'un grand prisme ouvert, posé à même le sol habité de coursives et de filtres variés.

S'ensuit un long bâtiment «cadre» de 50 mètres, sur 2 niveaux agrémentés de coursives déambulatoires et digressives, filtrés par trois dispositifs fixes ou mobiles jouant avec le paysage et les variations climatiques et lumineuses.

Outre ces aspects phénoménologiques et architecturaux, le projet a cherché à répondre intelligemment au contexte économique comme situationnel.

La radicalité de son expression et la simplicité de sa forme s'est aussi défini par un mode constructif préfabriqué de poteau et poutre-plancher à grande portée dite poutre TT offrant une grande rapidité de pose et de fabrication comme l'opportunité de n'avoir aucun poteau dans les espace malgré une portée de 10 mètres.

Pour architecturer le modèle constructif, la structure s'est agrémentée d'un cadre en dalle et voile de béton armé formant ombrage et coursives.

Dans une stratégie « préservatrice », une dizaine d'arbres à hautes tiges, de même essence que les arbres existants de la pinède, ont été plantés, espérant qu'une fois bien installés, la confusion et le mariage entre le bâtiment et la nature n'en soit plus qu'épanoui et ce pour le plus grand plaisir des utilisateurs et autres arpenteurs.

En rive, pour améliorer le confort thermique comme lumineux, une trame de claustra fixe en bois toute hauteur permet un premier filtre solaire complété de stores micro-perforés extérieurs, motorisés et radio-télécommandés, tendus sur câbles.

De grands vitrages, à facteur solaire et acoustique importants, contribue à réduire l'impact du bruit généré par la proximité du circuit du Castellet, situé en face à une centaine de mètres, et de minimiser l'impact solaire plein Sud.

Yvann Pluskwa, architecte DPLG

Données quantitatives :

Année : 2010 / 2012

Projet neuf / Statut : **Réalisé**

Programme : **Bureaux / Entrepôts**

Adresse : **Signes 83**

Maître d'Ouvrage : **Privé**

Surface : **3400m²**

Montant des travaux: **3 500 000 €HT**

Prix d'excellence AMO SMA-BTP 2012

